



РУКОВОДСТВО ПОЛЬЗОВАТЕЛЯ

Руководство по технике безопасности

LED-телевизор*

* В LED-телевизоре LG установлен ЖК-дисплей со светодиодной подсветкой.

Перед началом эксплуатации устройства внимательно прочтите настоящее руководство и сохраните его для будущего использования.

Предупреждение!

Правила по технике безопасности



ВНИМАНИЕ
ОПАСНОСТЬ ПОРАЖЕНИЯ
ЭЛЕКТРИЧЕСКИМ ТОКОМ. НЕ ОТКРЫВАТЬ.



ВНИМАНИЕ: ДЛЯ СНИЖЕНИЯ РИСКА ПОРАЖЕНИЯ ЭЛЕКТРИЧЕСКИМ ТОКОМ НЕ СНИМАЙТЕ КРЫШКУ (ИЛИ ЗАДНЮЮ ПАНЕЛЬ). ВНУТРИ НЕТ КОМПОНЕНТОВ, КОТОРЫЕ МОГЛИ БЫ ОБСЛУЖИВАТЬСЯ ПОЛЬЗОВАТЕЛЕМ. ОБРАТИТЕСЬ К КВАЛИФИЦИРОВАННОМУ СПЕЦИАЛИСТУ ПО ОБСЛУЖИВАНИЮ.



Этот символ предупреждает пользователя о наличии внутри корпуса устройства неизолированных компонентов с опасным напряжением, величины которого может оказаться достаточно для поражения электрическим током.



Этот символ предупреждает пользователя о важных инструкциях по эксплуатации и обслуживанию, указанных в документации, которая прилагается к устройству.

ПРЕДУПРЕЖДЕНИЕ: ЧТОБЫ СНИЗИТЬ РИСК ВОЗНИКНОВЕНИЯ ПОЖАРА ИЛИ ПОРАЖЕНИЯ ЭЛЕКТРИЧЕСКИМ ТОКОМ, ОБЕРЕГАЙТЕ УСТРОЙСТВО ОТ ДОЖДЯ И ВЛАГИ.

- ВО ИЗБЕЖАНИЕ ВОЗГОРАНИЯ НЕ РАЗМЕЩАЙТЕ РЯДОМ С УСТРОЙСТВОМ СВЕЧИ ИЛИ ДРУГИЕ ИСТОЧНИКИ ОТКРЫТОГО ОГНЯ.
 - **Не размещайте телевизор и пульт ДУ в следующих местах:**
 - Под воздействием прямого солнечного света;
 - В местах с повышенной влажностью, например, в ванной комнате;
 - Вблизи источников тепла, например, печей, обогревателей и др.;
 - Вблизи кухонных столов или увлажнителей, где на них может попасть пар или масло;
 - В местах, не защищенных от дождя или ветра;
 - Не допускайте попадания на устройство капель или брызг жидкостей, а также не ставьте предметы с жидкостями, например, вазы, чашки и т. д., на устройство или над ним (например, на полках над устройством);
 - Возле воспламеняемых веществ, например, бензина или свечей. Не подвергайте телевизор непосредственному воздействию кондиционера;
 - Не устанавливайте устройство в местах большого скопления пыли.
- В противном случае это может привести к возгоранию, поражению электрическим током, взрыву, а также неправильной работе или деформации устройства.

• Вентиляция

- Устанавливайте телевизор в местах с надлежащей вентиляцией. Не устанавливайте телевизор внутри ограниченного пространства, например, в шкафу.
- Не устанавливайте устройство на ковёр или подушку.
- Не накрывайте устройство тканью или другими материалами, когда оно включено.
- Не прикасайтесь к вентиляционным отверстиям. При длительном просмотре телевизора они могут очень нагреться.
- Не допускайте физического или механического воздействия на кабель питания, а именно перекручивания, завязывания, перегибания кабеля. Обращайте особое внимание на вилки, розетки и места соединения кабеля питания с устройством.
- Не перемещайте телевизор, если к розетке подключен кабель питания.
- Не используйте кабель питания, если он поврежден или неплотно вставлен в розетку.
- Отключая кабель питания, держите его за вилку. Не тяните за кабель питания, чтобы отключить телевизор.
- Не подключайте слишком много устройств к одной сетевой розетке. Это может привести к возгоранию или поражению электрическим током.
- **Отключение устройства от питания**
 - Для отключения устройства от питания служит вилка кабеля питания. На случай возникновения экстренных ситуаций доступ к сетевой вилке должен оставаться свободным.
 - Не разрешайте детям забираться или держаться за телевизор. Телевизор может упасть, что может привести к тяжелым травмам.
- **Заземление наружной антенны** (может отличаться в зависимости от страны):
 - Если установлена наружная антенна, соблюдайте следующие меры предосторожности.

Система наружной антенны не должна располагаться возле воздушных линий электропередачи или других электрических систем освещения или питания, а также в местах возможного контакта с такими линиями электропередачи или сетями питания. Несоблюдение этого требования может привести к летальному исходу или серьезным травмам.

Убедитесь, что антенная система заземлена для защиты от скачков напряжения и собственных статических зарядов. В разделе 810 Национальных электротехнических нормативов (США) указаны сведения, касающиеся надлежащего заземления мачты и опоры, заземления вводного провода на разрядном устройстве для антенны, размера заземляющего провода, расположения разрядного устройства для антенны, подключения к заземляющим электродам и требований к заземляющему электроду.

Заземление антенны в соответствии с Национальными электротехническими нормативами (США), ANSI/NFPA 70.

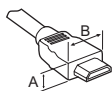
- **Заземление** (кроме устройств без заземления)
 - Телевизор с заземленной вилкой с тремя контактами следует подключать к заземленной розетке с тремя контактами. Для предотвращения возможного поражения электрическим током убедитесь, что подключен провод заземления.
- Не прикасайтесь к устройству или антенне во время грозы. Возможно поражение электрическим током.
- Убедитесь, что кабель питания плотно вставлен в телевизор и настенную розетку. Несоблюдение этого требования может привести к повреждению вилки и розетки, а в некоторых случаях — и к возгоранию.
- Не вставляйте в устройство металлические или воспламеняемые предметы. Если в устройство попал посторонний предмет, отключите кабель питания и обратитесь в сервисный центр.
- Не прикасайтесь к свободному концу подключенного кабеля питания. Возможно поражение электрическим током.
- **В любом из перечисленных ниже случаев немедленно отключите устройство от питания и обратитесь в местный сервисный центр.**
 - Устройство было повреждено.
 - При попадании в устройство (например, адаптер переменного тока, кабель питания или телевизор) воды или другого вещества.
 - При появлении запаха дыма или других запахов исходящих от телевизора.
 - Во время грозы или если устройство не планируется использовать длительное время.

Даже если телевизор выключен с помощью пульта ДУ или кнопки питания, он все еще остается подключенным к источнику питания, пока не отсоединен кабель питания.
- Не используйте возле телевизора высоковольтное электрооборудование (например, электромухобойку). В результате устройство может быть повреждено.
- Не пытайтесь каким-либо способом модифицировать данное устройство без письменного разрешения компании LG Electronics. Возможно случайное возгорание или поражение электрическим током. Обратитесь в местный сервисный центр для обслуживания или ремонта. Несанкционированная модификация может лишить пользователя права на использование данного устройства.
- Используйте только дополнительные устройства/аксессуары, одобренные компанией LG Electronics. Несоблюдение этого требования может привести к возгоранию, поражению электрическим током, неправильной работе или повреждению устройства.
- Не разбирайте адаптер переменного тока и кабель питания. Это может привести к пожару или поражению электрическим током.
- Пользуйтесь адаптером осторожно, не допускайте его падения и не подвергайте ударам. Удары могут привести к повреждению устройства.
- Чтобы снизить риск возгорания или поражения электрическим током, не прикасайтесь к телевизору руками. Если контакты кабеля питания влажные или покрыты пылью, полностью просушите вилку или сотрите с нее пыль.

- **Батарейки**
 - Храните аксессуары (батарейки и т. д.) в безопасном месте, недоступном для детей.
 - Не замыкайте, не разбирайте батарейки и не подвергайте их чрезмерному нагреванию. Не утилизируйте батарейки путем сжигания. Элементы питания не должны подвергаться нагреву от прямых солнечных лучей, огня или электрических обогревателей.
- **Перемещение**
 - Перед перемещением устройства убедитесь, что оно выключено и отключено от сети, а все кабели отсоединены. Для перемещения больших телевизоров может потребоваться 2 человека. Не давите на переднюю панель телевизора и не нагружайте ее. В противном случае это может привести к повреждению устройства, возгоранию или травме.
- Держите влагопоглощающий упаковочный материал и виниловую упаковку в месте, недоступном для детей.
- Не подвергайте устройству ударам и не допускайте попадания в него посторонних предметов. Не допускайте падения на экран каких-либо предметов.
- Не нажимайте сильно на панель рукой или острым предметом (гвоздем, карандашом или ручкой). Не царапайте панель. Это может привести к повреждениям экрана.
- **Очистка**
 - Перед очисткой отключите кабель питания. Затем осторожно протрите устройство мягкой/сухой тканью. Не распыляйте воду или другие жидкости непосредственно на телевизор. Не используйте очистители для стекол, освежители воздуха, средства для уничтожения насекомых, смазочные вещества, восковую полировальную пасту (автомобильную или промышленную), абразивные средства, растворители, бензол, спирт и т. п. вещества, которые могут повредить устройство и его панель. Это может привести к поражению электрическим током или повреждению устройства.

Подготовка

- При первом включении нового телевизора, после приобретения, инициализация телевизора может занять несколько минут.
- Изображения изделия могут отличаться от Вашего телевизора.
- Экранное меню Вашего телевизора может незначительно отличаться от приведенных изображений.
- Доступные меню и параметры могут отличаться в зависимости от используемого источника входа или модели устройства.
- Функции устройства могут быть изменены без уведомления в дальнейшем.
- Доступ к устройству и розетке должен оставаться свободным. В некоторых устройствах нет кнопки вкл./выкл. Их выключают с помощью отсоединения кабеля питания.
- Комплектация устройства может отличаться в зависимости от модели.
- Технические характеристики устройства или содержимое данного руководства могут быть изменены без предварительного уведомления с целью улучшения функций устройства.
- Для обеспечения оптимального соединения кабеля HDMI и USB-устройства должны иметь корпус разъема толщиной не более 10 мм и шириной не более 18 мм. Используйте удлинитель, который поддерживает USB 2.0, если кабель USB или флэш-накопитель USB не вставляется в порт USB на Вашем телевизоре.



* $A \leq 10$ мм

* $B \leq 18$ мм

- Используйте сертифицированный кабель с логотипом HDMI.
- При использовании не сертифицированного кабеля HDMI экран может отображаться неправильно, или может возникнуть ошибка подключения. Рекомендуемые типы кабелей HDMI:
 - Сверхскоростной кабель HDMI®/TM (3 м или короче).

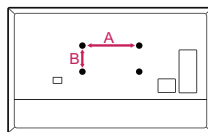
Принадлежности, приобретаемые отдельно

Отдельные элементы каталога могут быть изменены или модифицированы без уведомления. Для приобретения этих принадлежностей обратитесь к дилеру. Данные устройства работают только с совместимыми моделями.

Название модели или ее конструкция может изменяться в зависимости от функциональных обновлений, решения производителя или от его политики.

Кронштейн для настенного крепления

Убедитесь в том, что винты и настенный кронштейн отвечают стандартам VESA. В следующей таблице приведены стандартные габариты для комплектов настенного крепления.



| Модель | 32/43LT34* | 49LT34* |
|---|-------------------|-------------------|
| VESA (A x B) (мм) | 200 x 200 | 300 x 300 |
| Стандартный винт | M6 | M6 |
| Количество винтов | 4 | 4 |
| Кронштейн для настенного крепления | LSW240B MSW240 | OLW480B MSW240 |

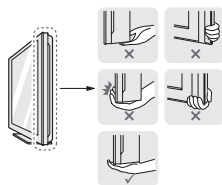
Поднятие и перемещение

Перед поднятием или перемещением телевизора ознакомьтесь со следующими инструкциями, во избежание повреждения и для обеспечения безопасной транспортировки независимо от типа и размера телевизора.

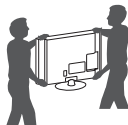
- Телевизор предпочтительно перемещать в оригинальной коробке или упаковочном материале.
- Перед перемещением или поднятием телевизора отключите кабель питания и все остальные кабели.
- Во избежание царапин, когда Вы держите телевизор, экран должен быть направлен в сторону от Вас.



- Крепко удерживайте верхнюю и нижнюю части корпуса телевизора. Не нажимайте на экран и на области решетчатой динамики.



- Большой телевизор должны переносить не менее 2-х человек.
- При транспортировке телевизора в руках удерживайте его, как показано на следующем рисунке.



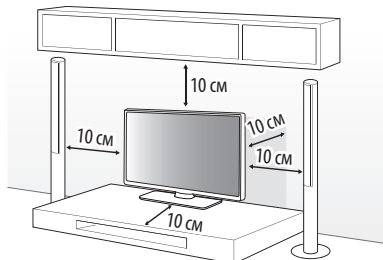
- При транспортировке не подвергайте телевизор тряске или избыточной вибрации.
- При транспортировке держите телевизор вертикально, не ставьте его на бок и не наклоняйте влево или вправо.
- Не оказывайте чрезмерного давления на каркас рамы, ведущего к ее гибанию/деформации, так как это может привести к повреждению экрана.
- При обращении с телевизором будьте осторожны, чтобы не повредить выступающие кнопки.



- Избегайте касания экрана, так как это может привести к его повреждению.
- Не перемещайте телевизор за держатели для кабелей, т.к. они могут порваться, что может привести к травмам и повреждениям телевизора.
- При подсоединении подставки к телевизору положите его экраном вниз на стол, подложив мягкую ткань или упаковочный пакет, чтобы предотвратить появление царапин.

Установка на столе

- 1 Поднимите и вертикально установите телевизор на столе.
 - Оставьте зазор минимум 10 см от стены для достаточной вентиляции.



(В зависимости от модели).

- 2 Подключите кабель питания к розетке.



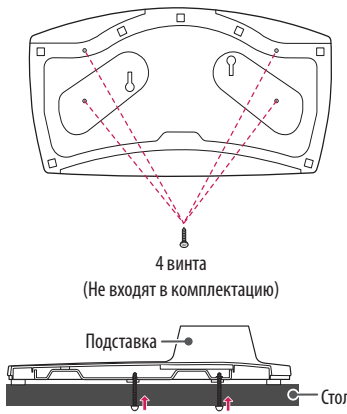
- Не наносите посторонние вещества (масла, смазочные вещества и т. п.) на поверхность винта при сборке устройства. (Это может привести к повреждению устройства).
- При установке телевизора на подставку нужно предпринять меры по предотвращению его опрокидывания. При несоблюдении указанных мер предосторожности устройство может упасть, что может привести к нанесению Вам травмы.
- Для обеспечения безопасности и продолжительного срока службы устройства не используйте детали, не одобренные изготовителем.
- Какие-либо повреждения или ущерб, вызванные использованием деталей, не одобренных производителем, не являются гарантийным случаем.
- Убедитесь, что винты правильно вставлены и надежно затянуты. (Если они не будут надежно затянуты, телевизор может наклониться вперед после установки). Не затягивайте винты слишком сильно в противном случае они могут быть повреждены и затянуты неправильно.

Закрепление телевизора на столе

(В зависимости от модели).

Закрепите телевизор на столе для предотвращения наклона вперед, повреждения и потенциального травмирования.

Тип А




4 винта
(Не входят в комплектацию)

Подставка Стол

- Винт: M5 x L (*L: Толщина стола + 8–10 мм)
Например, толщина стола: 15 мм, Винт: M5 x L25

Тип В

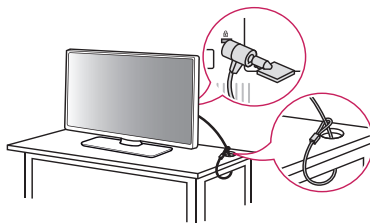


2 Винта для крепления подставки,
2 Шайбы для крепления подставки,
2 Гайки для крепления подставки
(Поставляются вместе с изделием)

Подставка Стол

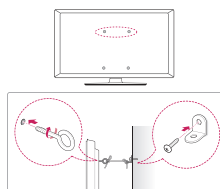
Использование системы безопасности Kensington

Разъем системы безопасности Kensington находится на задней крышке телевизора. Дополнительная информация по установке и использованию приведена в руководстве к системе безопасности Kensington или на сайте <http://www.kensington.com>. Проденьте кабель системы безопасности Kensington через телевизор и отверстие в столе.



(В зависимости от модели).

Закрепление телевизора к стене



(В зависимости от модели).

1 Вставьте и затяните болты с ушками или болты кронштейнов ТВ на задней панели телевизора.

- Если в местах для болтов с ушками уже установлены другие болты, то сначала выкрутите их.

2 Закрепите кронштейны на стене с помощью болтов.

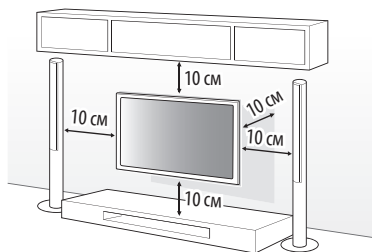
Совместите кронштейн и болты с ушками на задней панели телевизора.

3 Крепким шнуром надежно привяжите болты с ушками к кронштейнам. Убедитесь в том, что шнур расположен горизонтально.

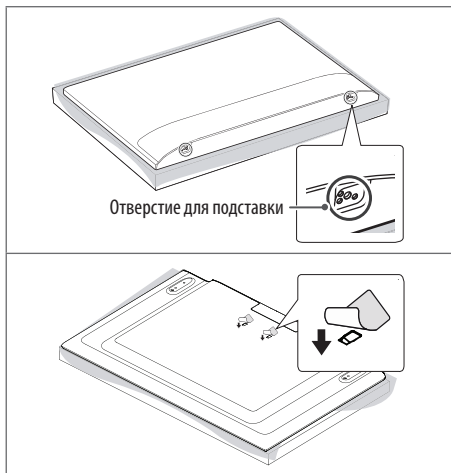
- Используемая для крепления поверхность должна быть достаточно устойчивой и прочной.
- Кронштейны, винты и шнуры не входят в комплект поставки. Дополнительные аксессуары можно приобрести у местного дилера.

Крепление на стене

Прикрепите настенный кронштейн (приобретается отдельно) к задней поверхности телевизора и к стене, выровняв по уровню. Для монтажа на стену из непрочных материалов, обязательно обратитесь к квалифицированному специалисту по монтажу и строительству. Компания LG рекомендует вызывать квалифицированного мастера для крепления телевизора к стене. Рекомендуется использовать кронштейн для настенного крепления LG. Кронштейн для настенного крепления LG обеспечивает удобство настройки положения с подключенными кабелями. Если Вы используете кронштейн для настенного крепления другого производителя, рекомендуется использовать кронштейн, который обеспечивает надежное крепление устройства на стене и наличие достаточного места за устройством для удобного подсоединения всех внешних устройств. Рекомендуется подключать все кабели до установки фиксированных настенных креплений.



- При использовании кронштейна для настенного крепления рекомендуется закрывать отверстие для подставки с помощью ленты для предотвращения скапливания пыли или попадания туда насекомых. (В зависимости от модели).



- Отсоедините подставку перед установкой настенного крепления телевизора, выполнив процедуру подсоединения подставки в обратном порядке.
- Дополнительные сведения по винтам и кронштейну для настенного крепления см. в разделе Принадлежности, приобретаемые отдельно.
- Если требуется закрепить устройство на стене, установите стандартное VESA-крепление для монтажа на стене (дополнительная деталь) на его задней панели. При установке устройства на стене с помощью кронштейна для настенного крепления (дополнительная деталь) надежно закрепите его, во избежание падения устройства.
- При креплении телевизора на стене убедитесь, что устройство не висит на кабеле питания и сигнальных кабелей.
- Не устанавливайте устройство на стену, где оно может быть подвержено воздействию масляных паров (например, на кухне, рядом с плитой). Это может повредить устройство и привести к его падению.

Подключения

Подключите к телевизору различные внешние устройства и переключайте режимы источников для выбора внешнего устройства. Для получения дополнительной информации о подключении внешнего устройства см. руководства пользователя каждого устройства.

Антенна/Кабель

Подключите телевизионный антенный кабель (75 Ω) к входному гнезду в ТВ (Antenna/Cable IN).

- Для подключения нескольких телевизоров используйте антенный разветвитель.
- Если присутствуют помехи, и Вы используете личную антенну, сориентируйте её в направлении на ТВ вышку.
- При плохом качестве изображения правильно установите усилитель сигнала, чтобы обеспечить изображение более высокого качества.
- Антенный кабель, усилитель и разветвитель в комплект поставки не входят.

Спутниковая антенна

Подключите кабель от спутниковой тарелки (75 Ω), или к специальной спутниковой розетке с проходом по питанию. (В зависимости от модели).

SAM - (CI) Модуль

Просмотр закодированных (платных) каналов при приеме цифрового ТВ. (В зависимости от модели).

- Проверьте, правильно ли установлен SAM (CI) - модуль в разъем PCMCIA. Неправильная установка модуля может привести к повреждению SAM (CI) - модуля и разъема PCMCIA.
- Если в телевизоре отсутствуют видеоизображение и звук при подключенном SAM (CI) - модуле, свяжитесь с оператором клиентской службы наземного/кабельного/спутникового вещания.

Другие подключения

Подключите телевизор к внешнему устройству. Для получения наилучшего качества изображения и звука подключите телевизор к внешнему устройству HDMI-кабелем. Не все кабели входят в комплект поставки.

HDMI

- Поддерживаемый формат HDMI аудио (В зависимости от модели):
Dolby Digital/Dolby Digital Plus (32 кГц/44,1 кГц/48 кГц),
PCM (32 кГц / 44,1 кГц / 48 кГц / 96 кГц / 192 кГц).

USB

Рекомендуется использовать внешний жесткий диск USB с номинальным напряжением не более 5 В и номинальным током не более 500 мА.

Внешние устройства

Допустимо подключение следующих внешних устройств: Проигрыватели Blu-ray, HD-приемники, DVD-проигрыватели, видеомagneитофоны, аудиосистемы, устройств хранения данных USB, ПК, игровые приставки и другие внешние устройства.

- Процесс подключения внешнего устройства отличается в зависимости от модели.
- Подключите внешние устройства независимо от порядка расположения разъемов телевизора.
- Инструкции по эксплуатации см. в документации внешнего устройства.
- При подключении к телевизору игровой приставки используйте кабель, который поставляется в комплекте игровой приставки.
- В режиме РС (ПК) может наблюдаться шум, из-за выбранного разрешения, частоты вертикальной развертки, контрастности или яркости. При возникновении помех выберите для выхода РС (ПК) другое разрешение, измените частоту обновления или отрегулируйте яркость и контрастность в меню [Экран] так, чтобы изображение стало четким.
- В режиме РС (ПК) некоторые настройки разрешения экрана могут не работать должным образом в зависимости от видеокарты.
- При подключении через LAN рекомендуется использовать кабель CAT 7. (Только при наличии разъема LAN).

Внешняя акустическая система

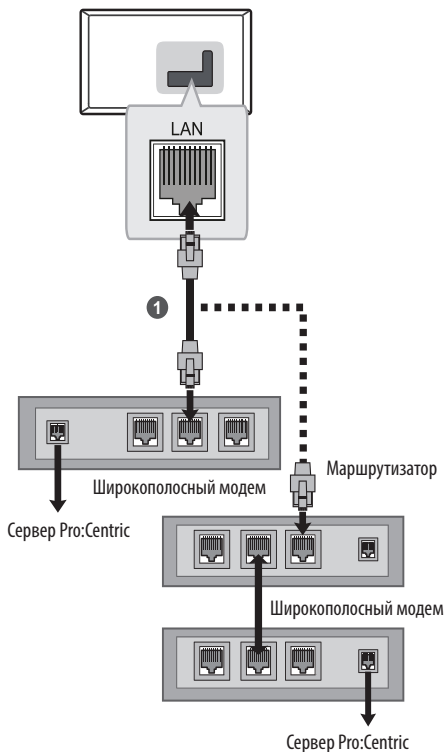
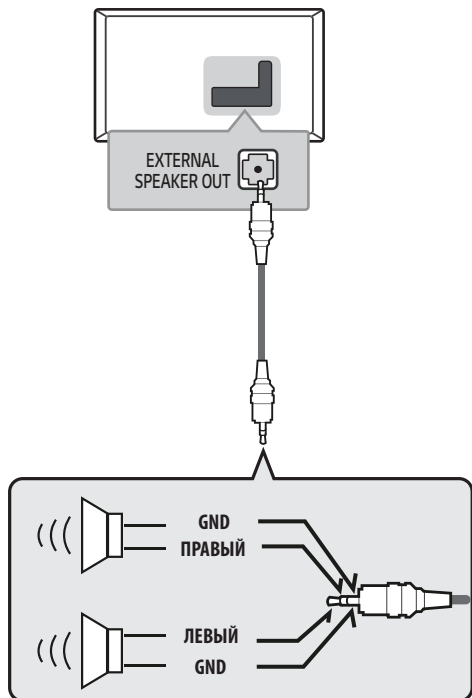
Сеть

(В зависимости от модели).

Проводное подключение к сети

Данный телевизор может быть подключен к серверу Pro:Centric с помощью порта LAN. После физического подключения телевизор должен быть настроен для работы в сети.

Подключите LAN порт Pro:Centric сервера к LAN порту TB посредством модема или маршрутизатора.



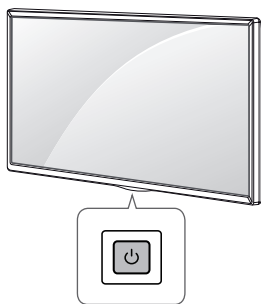
- ⚠ Используйте только с 3-контактным разъемом стерео 3,5 мм.
- Не подсоединяйте наушники к порту для подключения внешнего динамика.

- 1 Подключите LAN кабель к порту модема или маршрутизатора, к LAN порту телевизора.

- ⚠ Не подключайте модульный телефонный кабель к порту LAN.
- Поскольку существуют различные способы подключения, следуйте инструкциям вашего оператора связи или интернет-провайдера.

Использование кнопки

Функциями телевизора можно удобно управлять с помощью соответствующей кнопки.



Основные функции

| | |
|--|---|
| | Включение питания (Нажмите) |
| | Выключение питания ¹ (Нажмите и удерживайте) |
| | Открытие меню (Нажмите ²) |
| | Выбор меню (Нажмите и удерживайте ³) |

- 1 Все запущенные приложения будут закрыты.
- 2 Кратковременно нажмите данную кнопку, когда питание телевизора включено, чтобы перейти в меню.
- 3 Данную функцию можно использовать при открытии меню.

Настройка меню

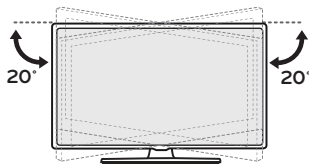
Когда телевизор включен, нажмите кратковременно кнопку . Выбирать элементы меню можно с помощью соответствующей кнопки.

| | |
|--|--|
| | Выключение питания телевизора. |
| | Изменение источника входного сигнала. |
| | Последовательное переключение каналов. |
| | Настройка уровня громкости. |

Регулировка угла обзора телевизора

(В зависимости от модели).

Поверните телевизор на 20 градусов влево или вправо, чтобы улучшить видимость с места просмотра.



- При регулировке угла обзора устройства будьте осторожны, чтобы не прищемить пальцы.
- Не допускайте защемления рук или пальцев, т.к. это может привести к травме. При слишком большом наклоне телевизор может упасть, что приведет к его повреждению.

Использование пульта ДУ

Описания в данном руководстве относятся к кнопкам на пульте ДУ. Внимательно прочитайте настоящее руководство и правильно используйте пульт ДУ с телевизором.

Чтобы заменить батареи, откройте крышку батарейного отсека, замените батареи (1,5 В ААА) с учётом (+) и (-), указанных на маркировке в отсеке, и закройте крышку отсека. Чтобы извлечь батареи, выполните указания по их установке в обратном порядке.

Нажимая кнопки, направляйте пульт ДУ на сенсор дистанционного управления телевизора.

(В зависимости от модели).



(Некоторые кнопки и сервисы могут быть недоступны в зависимости от модели и региона).

* Чтобы воспользоваться кнопкой, нажмите и удерживайте ее в течение 3 и более секунд.

⏻ (ПИТАНИЕ) Включение и выключение телевизора.

TV/RAD Переключение режимов: радио/цифр. ТВ/аналог. ТВ.

SUBTITLE Отображение субтитров в цифровых каналах (при вещании).

AD Включение функции аудио описаний.

↔ RATIO Изменение размера изображения.

⏻ (ВХОД) Изменение источника входного сигнала.

Цифровые кнопки Ввод чисел.

LIST Доступ к списку каналов.

Q.VIEW Возврат к ранее просматриваемой программе.

+ / - Настройка уровня громкости.

FAV Доступ к списку избранных программ.

GUIDE Отображение программы передач.

🔇 (БЕЗ ЗВУКА) Вкл./Откл. звука.

🔊* (БЕЗ ЗВУКА) Переход к меню [Доступность].

^ P v Последовательное переключение каналов.

^ PAGE v Постраничное пролистывание списков.

Кнопки телетекста () **TEXT, T.OPT** Эти кнопки используются для работы с телетекстом.

🏠 (HOME) Доступ к домашней панели SMART TV.

⚙️ (НАСТРОЙКИ) Открывает меню настроек.

Q.MENU Доступ к быстрому меню.

Кнопки навигации (вверх/вниз/влево/вправо)

Последовательная навигация в меню в выбранном направлении.

⊙ OK Выбор меню или параметров и подтверждение ввода.

BACK Возврат на предыдущий уровень меню.

EXIT Закрытие окон просмотра на экране и возврат к просмотру ТВ.

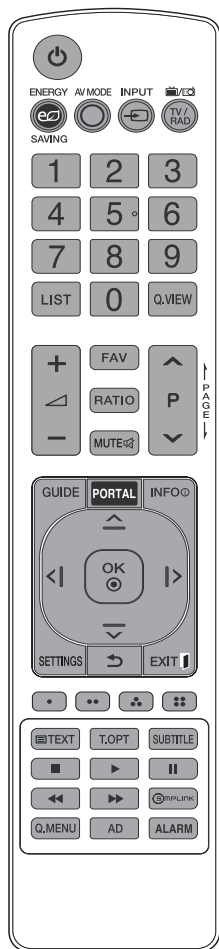
ⓘ INFO Отображение информации о текущей программе или входе.

● REC/* Эта функция не поддерживается.

Кнопки управления (, , , ,) Управление медиаконтентом.

⋅ ⋅⋅ ⋅⋅⋅ ⋅⋅⋅⋅ Доступ к специальным функциям некоторых меню.

(В зависимости от модели).



(Некоторые кнопки и сервисы могут быть недоступны в зависимости от модели и региона).

* **Чтобы воспользоваться кнопкой, нажмите и удерживайте ее в течение 3 и более секунд.**

⏻ (ПИТАНИЕ) Включение и выключение телевизора.

⏻ ENERGY SAVING Регулировка яркости экрана для снижения энергопотребления.

⊖ AV MODE Выбор режима AV.

⏻ INPUT Изменение источника входного сигнала.

TV/RAD Переключение режимов: радио/цифр. ТВ/аналог. ТВ.

Цифровые кнопки Ввод чисел.

LIST Доступ к списку каналов.

Q.VIEW Возврат к ранее просматриваемой программе.

+ / - Настройка уровня громкости.

FAV Доступ к списку избранных программ.

RATIO Изменение размеров изображения.

MUTE Вкл./Откл. звука.

MUTE * Переход к меню [Доступность].

^ P v Последовательное переключение каналов.

↑ PAGE ↓ Пostrаничное пролистывание списков.

GUIDE Отображение программы передач.

PORTAL Отображение и скрытие гостиничного интерактивного меню.

INFO Отображение информации о текущей программе или входе.

Кнопки навигации (вверх/вниз/влево/вправо)

Последовательная навигация в меню в выбранном направлении.

OK Выбор меню или параметров и подтверждение ввода.

SETTINGS Доступ к главному меню.

↶ (НАЗАД) Возврат на предыдущий уровень меню.

EXIT Закрытие окон просмотра на экране и возврат к просмотру ТВ.

• • • • Доступ к специальным функциям некоторых меню.

Кнопки телетекста (TEXT, T.OPT) Эти кнопки используются для работы с телетекстом.

SUBTITLE Отображение субтитров в цифровых каналах (при вещании).

Кнопки управления (■, ▶, II, ◀, ▶▶) Управление медиаконтентом.

SIMPLINK Управление видеоустройствами, подключенными с помощью HDMI кабеля, через функцию HDMI-CEC. Открывает меню настроек «SIMPLINK».

Q.MENU Доступ к быстрому меню.

AD Включение функции аудио описаний.

ALARM Эта функция не поддерживается.

- ⚠**
- Не используйте новые батареи вместе со старыми. Это может привести к перегреву и протечкам батарей.
 - Несоблюдение полярности батареи может привести к ее взрыву или вытеканию электролита, что в свою очередь может повлечь за собой возгорание, получение травм или загрязнение окружающей среды.
 - В данном устройстве используются батареи. В Вашей стране могут действовать нормативные правила, регулирующие утилизацию батарей надлежащим образом для защиты окружающей среды. Для получения сведений по утилизации и переработке обратитесь к местным властям.
 - Внутренние и внешние аккумуляторы устройства не должны подвергаться чрезмерному нагреву, например от прямого солнечного света, огня и т. д.

Устранение неисправностей

Для улучшения качества работы устройства рекомендуется обновление версии ПО (Программного обеспечения).

Покупателю следует убедиться в совместимости оборудования с программным обеспечением LG. При необходимости проконсультируйтесь с представителем компании LG и загрузите пересмотренную версию ПО в соответствии с руководством, предоставленным LG.

Телевизор не реагирует на команды пульта дистанционного управления (пульта ДУ).

- Проверьте датчик ДУ на телевизоре и повторите попытку.
- Убедитесь в отсутствии препятствий между телевизором и пультом ДУ.
- Убедитесь, что батареи находятся в рабочем состоянии и правильно установлены (⊕ к ⊕, ⊖ к ⊖).

ТВ не включается: отсутствуют изображение и звук.

- Убедитесь в том, что телевизор включен.
- Убедитесь в том, что кабель питания подключен к розетке.
- Убедитесь в том, что розетка работает, подключив к ней другие устройства.

Телевизор самопроизвольно выключается.

- Проверьте параметры управления энергопотреблением. Возможно, произошел сбой в сети электропитания.
- Проверьте, не включена ли функция автоматического выключения.
- Если входной сигнал отсутствует в течение 15 минут, телевизор выключится автоматически.

При подключении к ПК (RGB/HDMI) отображается сообщение "Нет сигнала".

- Выключение/включение телевизора с помощью пульта ДУ.
- Повторное подключение кабеля RGB/HDMI.
- Перезапустите компьютер, пока телевизор включен.

Нарушение отображения изображения

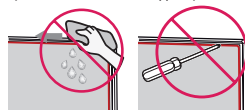
- Если устройство кажется холодным на ощупь, при его включении возможно небольшое мерцание. Это нормальное явление, с устройством все в порядке.
- Данная панель является усовершенствованной моделью и имеет разрешение в несколько миллионов пикселей. На панели могут появляться мелкие черные точки и/или яркие цветные точки (красные, синие или зеленые) размером 1 ppm. Это не является неисправностью и не влияет на производительность и надежность устройства. Эта проблема также встречается в продуктах других производителей и не является поводом для обмена или денежного возмещения (денежной компенсации).
- В зависимости от угла просмотра (слева/справа/сверху/снизу) яркость и цветность панели может изменяться. Это происходит ввиду особенностей строения панели. Данные изменения не связаны с производительностью устройства и не являются неисправностью.
- Отображение статичного изображения длительное время может привести к появлению остаточного изображения. Избегайте отображения неподвижного изображения в течение длительного времени на телевизоре.

Звуки, издаваемые устройством

- Треск который можно услышать при просмотре или выключении телевизора, вызван тепловым сжатием пластика в результате изменения температуры и влажности. Данный шум является обычным явлением при использовании продуктов, подверженных температурной деформации.
- Гудение электрической цепи/жужжание панели. Из высокочастотной коммутационной схемы устройства может исходить тихий шум, образованный при прохождении большого тока, необходимого для работы устройства. Это зависит от устройства. Данный звук не влияет на работу и надежность продукта.



- Будьте осторожны при очистке устройства и не допускайте попадания жидкости или посторонних предметов в зазор между фронтальной панелью и экраном. (В зависимости от модели).



- Убедитесь, что на салфетке не осталось излишков воды или очистителя.
- Не распыляйте воду или очиститель непосредственно на экран телевизора.
- Убедитесь, что на сухую салфетку нанесено оптимальное количество воды или очистителя и протрите экран.

Технические характеристики

(В зависимости от страны).

РУССКИЙ

| Характеристики вещания | | | | |
|---|-------------------------------|--------------|--|----------------------------------|
| | Цифровое ТВ | | | Аналоговое ТВ |
| Стандарт вещания | DVB-S/S2 DVB-T/T2 DVB-C | | | PAL/SECAM B/G, D/K, I SECAM L |
| Зона покрытия канала (диапазон частот) | DVB-S/S2 | DVB-C | DVB-T/T2 | 46 ~ 862 МГц |
| | 950 ~ 2150 МГц | 46 ~ 890 МГц | VHF III: 174 ~ 230 МГц UHF IV: 470 ~ 606 МГц UHF V: 606 ~ 862 МГц S полоса II: 230 ~ 300 МГц S полоса III: 300 ~ 470 МГц | |
| Максимальное количество каналов в списке | 6000 | 2000 | | |
| Волновое сопротивление антенны | 75 Ω | | | |
| Размер CAM (CI) модуля (Ш x В x Г) | 100,0 мм x 55,0 мм x 5,0 мм | | | |

| Условия эксплуатации | |
|---|--------------------|
| Температура воздуха при рабочем режиме | от 0 °С до 40 °С |
| Влажность воздуха при рабочем режиме | Менее 80 % |
| Температура воздуха при хранении | от -20 °С до 60 °С |
| Влажность воздуха при хранении | Менее 85 % |

Поддерживаемые режимы HDMI-DTV

| Разрешение | Частота горизонтальной развертки (кГц) | Частота вертикальной развертки (Гц) |
|----------------|--|-------------------------------------|
| 640 x 480p | 31,46 | 59,94 |
| | 31,50 | 60,00 |
| 720 x 480p | 31,469 | 59,94 |
| | 31,50 | 60,00 |
| 720 x 576p | 31,250 | 50,00 |
| 1 280 x 720p | 37,50 | 50,00 |
| | 45,00 | 60,00 |
| | 44,96 | 59,94 |
| 1 920 x 1 080i | 28,125 | 50,00 |
| | 33,75 | 60,00 |
| | 33,72 | 59,94 |
| 1 920 x 1 080p | 56,250 | 50,00 |
| | 67,50 | 60,00 |
| | 67,432 | 59,94 |
| | 27,00 | 24,00 |
| | 26,973 | 23,976 |
| | 33,75 | 30,00 |
| | 33,716 | 29,976 |

Поддерживаемый режим RGB-PC (ПК)

| Разрешение | Частота горизонтальной развертки (кГц) | Частота вертикальной развертки (Гц) |
|----------------------------|--|-------------------------------------|
| 640 x 350 | 31,468 | 70,09 |
| 720 x 400 | 31,469 | 70,08 |
| 640 x 480 | 31,469 | 59,94 |
| 800 x 600 | 37,879 | 60,31 |
| 1 024 x 768 | 48,363 | 60,00 |
| 1 152 x 864 | 54,348 | 60,053 |
| 1 360 x 768 | 47,712 | 60,015 |
| 1 280 x 1 024 ¹ | 63,981 | 60,020 |
| 1 920 x 1 080 ¹ | 66,587 | 59,934 |
| | 67,50 | 60,00 |

¹ Только для 43/49LT34*

Поддерживаемые режимы HDMI-PC (ПК)

- ПК аудио не поддерживается.
- Используйте HDMI IN 1 для PC (ПК). (В зависимости от модели).

| Разрешение | Частота горизонтальной развертки (кГц) | Частота вертикальной развертки (Гц) |
|----------------------------|--|-------------------------------------|
| 640 x 350 | 31,468 | 70,09 |
| 720 x 400 | 31,469 | 70,08 |
| 640 x 480 | 31,469 | 59,94 |
| 800 x 600 | 37,879 | 60,31 |
| 1 024 x 768 | 48,363 | 60,00 |
| 1 152 x 864 | 54,348 | 60,053 |
| 1 360 x 768 | 47,712 | 60,015 |
| 1 280 x 1 024 ¹ | 63,981 | 60,020 |
| 1 920 x 1 080 ¹ | 67,50 | 60,00 |

¹ Только для 43/49LT34*

Подключение к компонентному входу

| | | | |
|---|---|----------------|----------------|
| Порты компонентного сигнала на телевизоре | Y | P _B | P _R |
|---|---|----------------|----------------|

| | | | |
|--|---|----------------|----------------|
| Выходные видеоразъемы на DVD-проигрывателе | Y | P _B | P _R |
| | Y | B-Y | R-Y |
| | Y | Cb | Cr |
| | Y | Pb | Pr |

| Сигнал | Компонентный |
|---------------|--------------|
| 480i / 576i | 0 |
| 480p / 576p | 0 |
| 720p / 1 080i | 0 |
| 1 080p | 0 |

Поддерживаемые форматы Мультимедиа

- Максимальный битрейт (скорость передачи данных): 20 Мбит/с (мегабит в секунду)
- Поддерживаемые форматы внешних субтитров: *.srt, *.smi, *.sub (Только SubViewer 1.0/2.0), *.ass, *.ssa, *.txt

Поддерживаемые форматы изображений

| Расширение | Обозначения на экране | Разрешение |
|-------------------|-------------------------|---|
| .jpeg, .jpg, .jpe | Доступный формат файлов | SOF0: Базовая линия SOF1: Последовательное расширение SOF2: Прогрессивная развертка |
| | Размер фото | Минимальный: 64 (Ш) x 64 (В) Максимальный (Обычного типа): 15 360 (Ш) x 8 640 (В) Максимальный (Прогрессивный тип): 1 920 (Ш) x 1 440 (В) |
| .bmp | Размер фото | Минимальный: 64 (Ш) x 64 (В) Максимальное разрешение: 9 600 (Ш) x 6 400 (В) |
| .png | Доступный формат файлов | Чересстрочный, Построчный |
| | Размер фото | Минимальный: 64 (Ш) x 64 (В) Максимальный (Чересстрочный): 1 200 (Ш) x 800 (В) Максимальный (Построчный): 9 600 (Ш) x 6 400 (В) |

- Форматы изображений BMP и PNG могут отображаться медленнее формата JPEG.
- Нестандартные файлы фотографий/изображений могут не отображаться.

Поддерживаемые форматы аудио

| Формат файла | Обозначения на экране | Сведения |
|--------------|-----------------------------|---|
| mp3 | Битрейт | 32 Кбит/с ~ 320 Кбит/с |
| | Частота дискретизации | 16 кГц - 48 кГц |
| | Кодек | MPEG-1, MPEG-2, Layer2, Layer3 |
| AAC | Битрейт | Свободный формат |
| | Частота дискретизации | 8 кГц - 48 кГц |
| | Кодек | ADIF, ADTS |
| M4A | Битрейт | Свободный формат |
| | Частота дискретизации | 8 кГц - 48 кГц |
| | Кодек | MPEG-4 |
| WMA | Битрейт | 128 Кбит/с ~ 320 Кбит/с |
| | Частота дискретизации | 8 кГц - 48 кГц |
| | Кодек | WMA7, WMA8, WMA9 Стандарт |
| WMA 10 Pro | Битрейт | ~ 768 Кбит/с |
| | Канал/Частота дискретизации | M0: 2-канальный при 48 кГц (кроме режима LBR), M1: 5.1-канальный при 48 кГц, M2: 5.1-канальный при 96 кГц |
| | Кодек | WMA 10 Pro |
| OGG | Битрейт | Свободный формат |
| | Частота дискретизации | 8 кГц - 48 кГц |
| | Кодек | OGG Vorbis |

Поддерживаемые видеоформаты

- Максимальное разрешение: 1 920 x 1 080 @ 30p (только Motion JPEG 640 x 480 @ 30p)
- Поддерживается профиль H.264/AVC уровня 4.1 и ниже.

| Расширение | Кодек | |
|-------------------------------|-------|---|
| .asf .wmv | Видео | MPEG-4 Part2, XViD, H.264/AVC, VC1(WMV3, WVVC1) |
| | Аудио | WMA Стандарт, WMA9(Pro), MP3, AAC, AC3 |
| .avi | Видео | MPEG-2, MPEG-4 Part2, XViD, H.264/AVC |
| | Аудио | HE-AAC, LPCM, ADPCM, MPEG-1 Layer I, MPEG-1 Layer II, Dolby Digital, MPEG-1 Layer III (MP3) |
| .ts, .trp, .tp .mts, .m2ts | Видео | H.264/AVC, MPEG-2, H.265/HEVC |
| | Аудио | MPEG-1 Layer I, MPEG-1 Layer II, MPEG-1 Layer III (MP3), Dolby Digital, Dolby Digital Plus, AAC, HE-AAC |
| .vob | Видео | MPEG-1, MPEG-2 |
| | Аудио | Dolby Digital, MPEG-1 Layer I, MPEG-1 Layer II, DVD-LPCM |
| .mp4, .m4v .mov | Видео | MPEG-2, MPEG-4 Part2, XViD, H.264/AVC |
| | Аудио | AAC, MPEG-1 Layer III (MP3) |
| .mkv | Видео | MPEG-2, MPEG-4 Part2, XViD, H.264/AVC |
| | Аудио | HE-AAC, Dolby Digital, MPEG-1 Layer III (MP3), LPCM |
| .mpg, .mpeg .mpe | Видео | MPEG-1, MPEG-2 |
| | Аудио | MPEG-1 Layer I, MPEG-1 Layer II, Dolby Digital, LPCM |
| .dat | Видео | MPEG-1, MPEG-2 |
| | Аудио | MP2 |
| .flv | Видео | Sorenson H.263, H.264/AVC |
| | Аудио | MP3, AAC, HE-AAC |
| .3gp | Видео | H.264/AVC, MPEG-4 Part2 |
| | Аудио | AAC, AMR(NB/WB) |

Уведомление о программном обеспечении с открытым исходным кодом

Для получения исходного кода по условиям лицензий GPL, LGPL, MPL и других лицензий с открытым исходным кодом, который содержится в данном продукте, посетите веб-сайт: <http://opensource.lge.com>.

Кроме исходного кода, для загрузки доступны все соответствующие условия лицензии, отказ от гарантий и уведомления об авторских правах.

Компания LG Electronics также может предоставить открытый исходный код на компакт-диске за плату, покрывающую связанные с этим расходы (стоимость носителя, пересылки и обработки), по запросу, который следует отправить по адресу электронной почты opensource@lge.com.

Это предложение действительно в течение трех лет с момента последней поставки нами данного продукта. Это предложение актуально для любого получателя данной информации.

Лицензии

Поддерживаемые лицензии могут отличаться в зависимости от модели.



Термины HDMI и HDMI High-Definition Multimedia Interface и Логотип HDMI являются товарными знаками или зарегистрированными товарными знаками HDMI Licensing Administrator, Inc. в Соединенных Штатах и других странах.

Произведено по лицензии Dolby Laboratories. Название Dolby, Dolby Vision, Dolby Audio, Dolby Atmos и символ с двойной буквой D являются торговыми марками Dolby Laboratories.

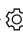


(В зависимости от модели).



Краткое руководство по настройке SMART TV

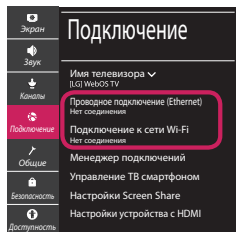
- * Приведенное изображение может отличаться от Вашего телевизора.
- * Изображение, отображаемое на компьютере или мобильном телефоне, может отличаться в зависимости от ОС (Операционной системы).
- * Расположение значков приложений может отличаться в зависимости от платформы и версии программного обеспечения.

НАСТРОЙКА СЕТИ

- 1 Нажмите кнопку  (**Settings**) на пульте ДУ, чтобы перейти в меню настроек. Выделите значок  [Все настройки] и выберите его, нажав кнопку  **Колесико (OK)** на пульте ДУ.

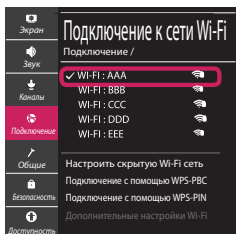


- 2 Перейдите в [Подключение] → [Проводное подключение (Ethernet)] или [Подключение к сети Wi-Fi].

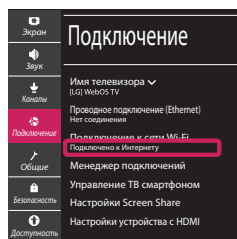


- 3 Устройство автоматически пытается подключиться к доступной сети (проводное подключение приоритетно).

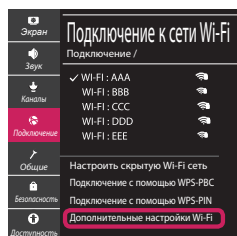
При выборе пункта [Подключение к сети Wi-Fi] отображается список доступных сетей. Выберите необходимую сеть.




- 4 Если подключение выполнено успешно, отображается состояние "[Подключено к Интернету]".






Состояние подключения можно проверить в разделе [Дополнительные настройки Wi-Fi].



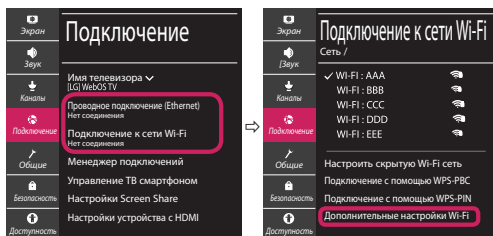
Для беспроводных точек доступа (маршрутизаторов) со значком  необходимо ввести ключ защиты.

Устранение неполадок в сети

- 1 Нажмите кнопку  (**Settings**) на пульте ДУ, чтобы перейти в меню настроек. Выделите значок  [Все настройки] и выберите его, нажав кнопку  **Колесико (OK)** на пульте ДУ.



- 2 Перейдите в [Подключение] → [Проводное подключение (Ethernet)] или [Подключение к сети Wi-Fi] → [Дополнительные настройки Wi-Fi].



Следуйте приведенным ниже инструкциям, относящимся к состоянию вашей сети.

Проверьте телевизор и точку доступа (маршрутизатор).



Если символ "X" отображается рядом со значком телевизора:

- 1 Проверьте статус подключения телевизора и точки доступа (маршрутизатора).
- 2 Включите и выключите телевизор, точку доступа (маршрутизатор).
- 3 При использовании статического IP введите IP напрямую.
- 4 Свяжитесь с интернет-провайдером или компанией-производителем точки доступа (маршрутизатора).

Проверьте маршрутизатор или проконсультируйтесь с провайдером интернет-услуг.



Если символ "X" отображается рядом со значком шлюза:

- 1 Отсоедините кабель питания точки доступа (маршрутизатора) и попытайтесь выполнить подключение через 5 секунд.
- 2 Выполните инициализацию (сброс) точки доступа (маршрутизатора).
- 3 Свяжитесь с интернет-провайдером или компанией-производителем точки доступа (маршрутизатора).



Если символ "X" отображается рядом со значком DNS:

- 1 Отсоедините кабель питания точки доступа (маршрутизатора) и попытайтесь выполнить подключение через 5 секунд.
- 2 Выполните инициализацию (сброс) точки доступа (маршрутизатора).
- 3 Убедитесь, что MAC-адрес телевизора/маршрутизатора зарегистрирован у Вашего поставщика интернет-услуг (MAC-адрес, отображаемый на правой панели окна состояния сети, должен быть зарегистрирован у вашего поставщика интернет-услуг).
- 4 На сайте производителя маршрутизатора убедитесь, что на Вашем устройстве установлена последняя версия встроенного ПО.

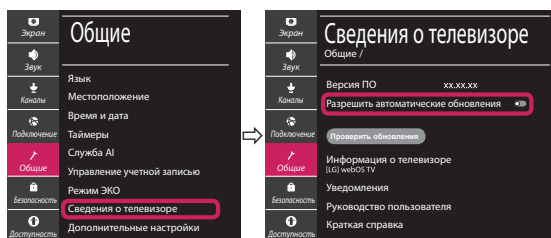
Подключение SmartShare для смартфона

- 1 Убедитесь, что на смартфоне активна связь Wi-Fi. Чтобы воспользоваться функцией SmartShare, необходимо, чтобы оба устройства были подключены к одной локальной сети.
- 2 Установите/запустите приложение для отправки содержимого со смартфона (на телефонах LG оно называется LG TV Plus).
- 3 Включите смартфон для отправки файлов содержимого на другие устройства.
- 4 Выберите типы файлов, которые вы хотите воспроизвести (видео, аудио или фото).
- 5 Выберите файл видео, аудио или фото для воспроизведения на экране телевизора.
- 6 Воспроизведите медиа-файл, чтобы просмотреть его содержимое на экране телевизора.

Обновление ПО телевизора

* При первом включении нового телевизора, после приобретения, инициализация телевизора может занять несколько минут.

- 1 ⚙️ (**Настройки**) → ⚙️ [Все настройки] → ⚙️ [Общие] → [Сведения о телевизоре] → [Проверить обновления]
- 2 Версию программного обеспечения можно проверить и при необходимости обновить. Если установить флажок "[Разрешить автоматические обновления]", обновление программного обеспечения будет производиться автоматически.



При возникновении любых проблем звоните в центр поддержки клиентов LG.



Модель и серийный номер устройства
указаны на задней и боковой панелях
устройства. Запишите их ниже на случай,
если потребуется техническое обслуживание.

Модель _____

Серийный номер _____